

## Ön İşlemler

Teslimatın alınmasında ve paketin açılmasından sonra aşağıdakileri kontrol edin:

- Paket ve içindekiler iyi durumda.
- Ürün referans kodu ile sipariş uyumlu.
- İçindekilere şunlar dahil olmalıdır:

- 1 Adet ATyS t
- 1 Adet Acil durum kolu ve sabitleme klipsi
- Hızlı Kurulum talimat sayfası

## Uyarılar

⚠ Kişilerde elektrik çarpması, yanık veya yaralanma ve/veya ekipmanda hasar riski.

Bu Hızlı Kurulum kılavuzu, bu ürünün kurulumu ve devreye alınmasında eğitilen personel için hazırlanmıştır. Daha fazla ayrıntı için, SOCOMEC web sitesinde mevcut olan ürün talimat kılavuzuna bakın.

- Bu ürün her zaman nitelikli ve yetkili personel tarafından kurulmalı ve devreye alınmalıdır.
- Bakım ve servis işlemleri eğitilmiş ve yetkili personel tarafından gerçekleştirilmelidir.
- Doğrudan şebekeden veya dolaylı olarak harici devrelerden üründe gerilim olması veya olabilmesi durumunda ürüne bağlı olan herhangi bir kontrol veya güç kabloşuna dokunmayın.
- Gerilim olmadığını doğrulamak için her zaman uygun bir gerilim tespit cihazı kullanın.
- Kabinin içine metal malzeme düşürmemeye kesinlikle dikkat edin (elektrik arkı oluşma tehlikesi).

İyi mühendislik işlemlerinin gözlenememesi ve bu emniyet talimatlarının takip edilmemesi durumunda kullanıcı veya diğer kişiler ciddi yaralanma veya ölüm tehlikesine maruz kalabilir.

- ⚠ Cihazın hasarlanma riski
- Bu ürünün düşürülmesi veya herhangi bir şekilde hasar alması durumunda tüm ürünün değiştirilmesi önerilir.

## Aksesuarlar

- Köprüleme baraları ve bağlantı kitleri.
- Kontrol gerilimi transformatorü (400Vac -> 230Vac).
- DC güç kaynağı (12/24Vdc -> 230Vac).
- Her biri cihazı 10 mm yükseften montaj ara parçaları.
- Faz bariyerleri.
- Terminal kapakları.
- Terminal ekranları.
- Yardımcı kontaklar (Ek).
- 3 konumlu asma kilit (I - O - II).
- Kilitleme aksesuarları (RONIS - EL 11 AP).
- ATyS D10 Arayüzü (uzak ekran).
- Voltaj algılama kit.
- Mühürlenabilir kapak.
- ATyS D10 => ATyS t için RJ45 kabloşu

Daha fazla ayrıntı için, "Yedek Parçalar ve Aksesuarlar" bölümü altındaki ürün talimat kılavuzuna bakın



www.socomec.com  
Broşürleri, katalogları ve teknik kılavuzları indirmek için:  
http://www.socomec.com/en/documentation-ats-t

CORPORATE HQ CONTACT:  
SOCOMEC SAS, 1-4 RUE DE WESTHOUSE, 67235 BENFELD, FRANCE



Sözleşme belgesi değildir.  
Önceden bildirilmeksizin değiştirilebilir.

### Kurulum ve Devreye Alma

ADIM 1  
Kabin / Arka Pano Kurulumu

ADIM 2  
Güç Terminal Bağlantıları

ADIM 3  
COMMAND / CONTROL (Komut / Kontrol) terminal bağlantıları

ADIM 4  
Güç KAYNAĞI ve ATS Kontrol Cihazı Terminal Bağlantıları

ADIM 5  
KONTROL

ADIM 6  
PROGRAMLAMA

ADIM 7A  
AUT Modu (Otomatik Kontrol)

ADIM 7B  
AUT Modu (Uzaktan Kumanda)

ADIM 7C  
Manuel Mod:

ADIM 7D  
Asma kilit modu

### ADIM 1 Kurulum

Dikkat: Ürünün düz ve sabit bir yüzeye monte edildiğinden emin olun.

Ön Panel için kapı devre kesme şalteri.

### ADIM 2 Güç Terminal Bağlantıları

Terminal kulakları ve sert veya esnek baralar kullanılarak bağlanmalıdır.

	125 A		160 A		200 A		250 A		315 A		400 A		500 A		630 A	
	3 K	4 K	3 K	4 K	3 K	4 K	3 K	4 K	3 K	4 K	3 K	4 K	3 K	4 K	3 K	4 K
J 1	34	34	34	34	34	34	35	35	35	35	35	35	34	34	34	34
M	120	150	120	150	120	150	160	210	160	210	160	210	210	270	210	270
T	36	36	36	36	36	36	50	50	50	50	50	50	65	65	65	65
C	244	244	244	244	244	244	244	244	244	244	244	244	320	320	320	320
U	20	20	20	20	20	20	25	25	35	35	35	35	32	32	45	45
W	9	9	9	9	9	9	11	11	11	11	11	11	13	13	13	13
CA	10	10	10	10	10	10	15	15	15	15	15	15	20	20	20	20

### ADIM 3 CONTROL / COMMAND (Kontrol / Kumanda) Terminalleri

Cihazın Manuel modda olduğundan emin olun.

### ADIM 4 Güç Kaynağı, Algılama ve Kontrol kabloları (ATS Kontrol cihazı)

Ürün bağlantısında 1,5 - 2,5 mm<sup>2</sup> kesitli bir kablo kullanın.  
M3 Vidası Sıkma torku: min.: 0.5 Nm - maks.: 0.6 Nm

**ATS Güç Kaynağı Girişi I**

Güç kaynağı I - L/N  
Güç kaynağı I - N/L  
208-277 VAC ±%20:  
50/60 Hz

**ATS Voltaj Algılama Girişi**

S I - Faz / Nötr  
S I - Faz  
S I - Faz  
575 VAC (faz-faz) maks.  
S I - Nötr / Faz  
332 VAC (faz-nötr) maks.

**ATS Modülü Kontrol Girişleri (Sabit)**

**ATS Modülü Çıkış kantağı (Ürün kullanılabilir)**

Uzak arayüz RJ45 -> ATyS D10

**ATS Güç Kaynağı Girişi II**

Güç kaynağı II - L/N  
Güç kaynağı II - N/L  
208-277 VAC ±%20:  
50/60 Hz

**ATS Voltaj Algılama Girişi**

S II - Faz / Nötr  
S II - Faz  
S II - Faz  
575 VAC (faz-faz) maks.  
S II - Nötr / Faz  
332 VAC (faz-nötr) maks.

### ADIM 5 Örnek: 3 faz ve nötr beslemesi olan 400VAC'lık bir uygulamanın kontrol kabloları.

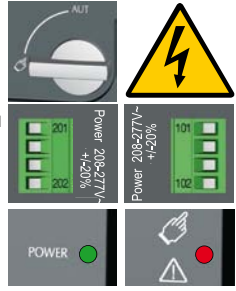


## ADIM 5

### Kontrol

Manuel moddayken kablo tesisatını kontrol edin ve uygunsa ürünü çalıştırın.

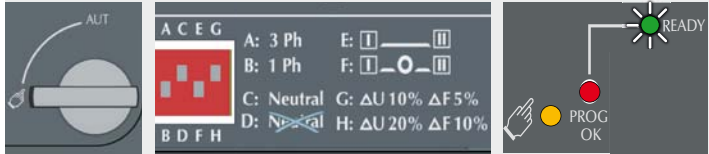
Yeşil "Güç" LED'i: (ON) AÇIK  
Kırmızı Manuel/Hata LED'i: (ON) AÇIK



### Dip Anahtarı Ayarlama Seçenekleri

4 Dip Anahtarını küçük bir tornavida yardımıyla AYARLAYIN. "A-H" arası konumlardaki farklı seçenekler aşağıdaki tabloda açıklanmıştır. Kolaylık olması için, ATS kontrol cihazının üzerindeki DIP anahtarlarının yanında pozisyonların işlevleri de belirtilmiştir.

**Not:** READY LED'i ayarlar değiştirildiğinde yeşil renkte yanıp sönmeye başlayacak ve PROG OK düğmesine kısa bir süreyle basılarak yeni ayarlar kaydedilinceye kadar yanıp sönmeye devam edecektir.



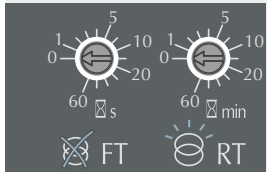
Dip Anahtarı Ayarlama Seçenekleri		
DIP Anahtarı 1	A	Üç fazlı Ağ
	B	Tek Fazlı Ağ (Dikkat: Bu konumdayken DIP anahtarı 2 devre dışıdır)
DIP Anahtarı 2 C / D	C	Üç Fazlı 4 Telli Ağ (Nötr dahil) (Dengesiz yüklerde nötr kaybını algılamaya yardımcı olur)
	D	Üç fazlı 3 Telli Ağ (Nötr Hariç)
DIP Anahtarı 3 E / F	E	Sıfır pozisyonunda bekleme süresi olmadan (ODT = 0 s)
	F	Sıfır pozisyonunda bekleme süresi olmadan (ODT = 2 s)
DIP Anahtarı 4 G / H	G	Delta U eşiği: %10 / Delta F : % 5
	H	Delta U eşiği: %20 / Delta F : %10



### Potansiyometre Ayarlama Seçenekleri

İki potansiyometreyi küçük bir tornavida yardımıyla ve konum belirten ok işaretine dikkat ederek AYARLAYIN. Toplam 14 konum bulunur ve bu konumlarla ilgili özel ayarlar aşağıdaki tabloda açıklanmıştır.

**Not:** READY LED'i ayarlar değiştirildiğinde yeşil renkte yanıp sönmeye başlayacak ve PROG OK düğmesine kısa bir süreyle basılarak yeni ayarlar kaydedilinceye kadar yanıp sönmeye devam edecektir.



İşlev Açıklaması		
Potansiyometre 1	FT	Besleme Kaynağı Hata süresi : 0 - 60 s
Potansiyometre 2	RT	Besleme Kaynağı Geri dönüş süresi : 0 - 60 dk.

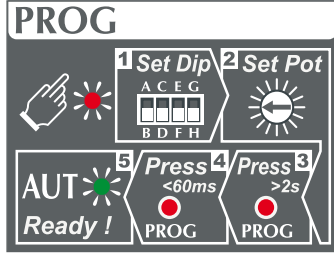
Ayar Konumu Açıklaması														
FT (sn)	0	1	2	3	4	5	8	10	15	20	30	40	50	60
RT (dk)	0	1	2	3	4	5	8	10	15	20	30	40	50	60

## ADIM 6

### ATyS t'nin programlanması

ATyS t kablolama testlerinden sonra ATS Kontrol cihazı üzerinden 5 adımda programlanır:

**Not:**ATyS t'nin "Manuel Mod"da olduğundan, enerji verildiğinden ve en az bir ağ beslemesinin bulunduğundan emin olun.



**UYARI** Güvenlik amacıyla, kontrol cihazı üzerindeki ayarlardan herhangi biri kayıtlı ayarlardan farklı olduğunda READY LED'i yanıp söner. READY LED'ini eski haline getirmek için ya eski kayıtlı değerlere dönün, ya da görüntülenen değeri PROG OK tuşuna kısarak basarak kaydedin. (Bu, yapılandırma ayarları değiştirildiği, ancak henüz kaydedilmediği durumda görsel bir uyarı olması için düşünülmüştür). Ek güvenlik amacıyla, yapılandırma ayarlarına erişimi kısıtlamak için ATyS t üzerinde mühürlenebilir bir kapak bulunur. Ayrıntılar için ürün aksesuarları bölümüne bakın.



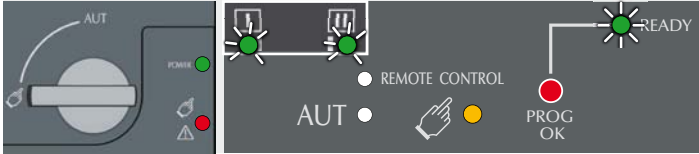
### Şebeke Gerilim ve Frekans seviyelerinin otomatik konfigürasyonu

ATyS t şebeke voltajının ve frekansının nominal değerlerini, faz rotasyonunu ve nötr pozisyonunu algılayan ve bu bilgileri ATS kontrol cihazına kaydeden bir "Otomatik Konfigürasyon" özelliğine sahiptir.

**Not:**Nominal değerleri yapılandırmadan önce kabloların doğru biçimde bağlandığını, cihazın kontrol edildiğini ve devreye alınmaya hazır olduğunu kontrol edin. Ağ beslemesinin bulunması ve 103 – 106 ve 203 – 206 ATyS t voltaj algılama terminallerinin bağlanmış olması zorunludur. Bir aksesuar olarak sunulan ATyS algılama kitinin kullanılması tercih edilir.

- Şebeke voltajını ve frekansını ölçmek için kırmızı "PROG OK" düğmesine 2 saniyeden uzun bir süreyle basın.

**Not:** Kullanılan ağ ölçülürken kaynak kullanılabilir LED'i yanıp sönecektir. READY LED'i ayarlar ölçülürken yeşil renkte yanıp sönmeye başlayacak ve PROG OK düğmesine kısa bir süreyle yeniden basılarak yeni ayarlar kaydedilinceye kadar yanıp sönmeye devam edecektir. (ADIM 4'e bakın).

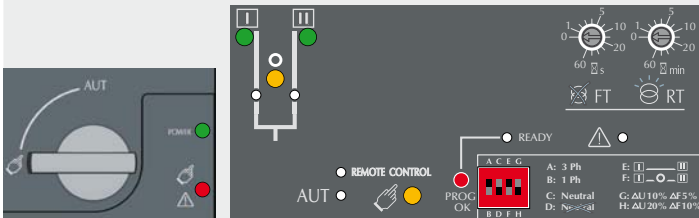


### Yapılandırılmış değerleri kaydetme

Girilen ayar yapılandırmasını KAYDETMEK için PROG OK düğmesine kısaca basın: <60ms.

**Not:**Değerler ATS kontrol cihazına kaydedildiğinde yanıp sönen READY LED'i söner.

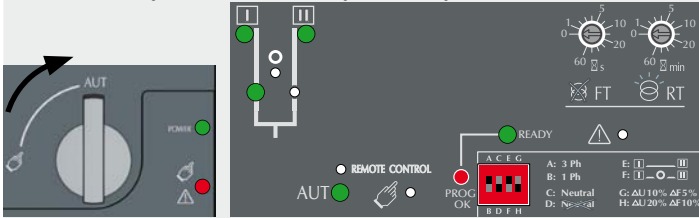
İşlem sonunda kaynaklardan biri uygunsa READY LED'i yanar.



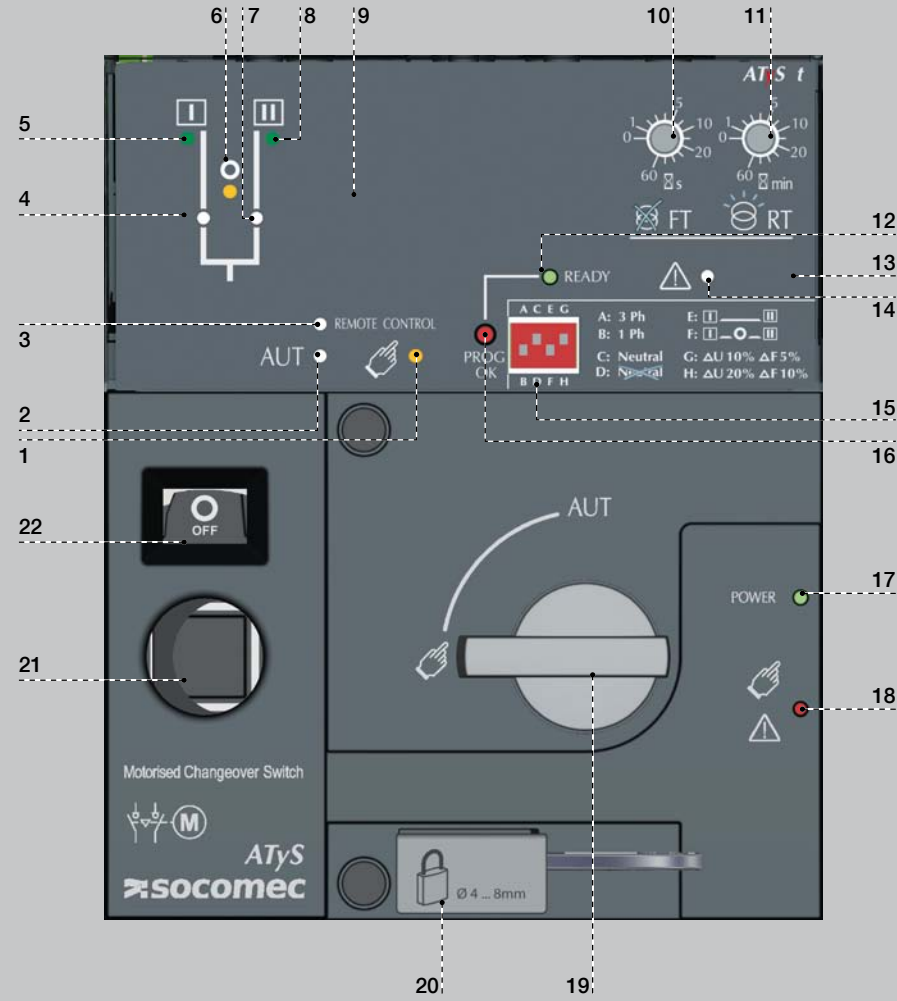
### ATyS t'yi Otomatik Çalışma Durumuna Alma

1 - 4 arası adımları tamamladıktan sonra ve ATyS t'yi OTOMATİK çalışma moduna almaya hazır olduğunuzda, mod seçim anahtarını Otomatik'e alın.

**Not:**Ürüne enerji verilmesinden ve doğru biçimde yapılandırılmasından sonra, Manuel Mod'dan Otomatik Mod'a geçildiğinde HAZIR (READY) ışığı sürekli yeşil yanacaktır.



**UYARI** ATS otomasyonu, ATyS t'nin durumuna bağlı olarak mod seçicisi OTOMATİK (AUT) ise anahtar konumunu değiştirebilir. Bu, normal bir işlemdir.



- MANUEL Mod LED göstergesi. (Manuel Mod'da sarı ışık sürekli olarak yanar).
- OTOMATİK Mod LED göstergesi Otomatik Mod'da zamanlayıcılar çalışmadığında yeşil ışık sürekli yanar. Otomatik Mod'da zamanlayıcılar arka planda çalıştığında yeşil ışık yanıp söner.
- UZAKTAN KUMANDA Modu LED göstergesi. Uzaktan kumanda modunda sarı ışık sürekli yanar. Uzaktan kumanda modu Otomatik/Manuel anahtarını Otomatik'e çevirerek ve 312 ile 317 no.lu terminalleri birleştirerek sağlanır. Uzaktan kumanda emirleri 314'ün 316 ve 317 ile birleştirilmesiyle alınır.
- Anahtar 1 LED konum göstergesi. (1 konumundayken yeşil).
- Kaynak besleme I LED göstergesi. (Besleme I voltajı belirlenen limitler arasındaysa yeşil).
- Sıfır konumu LED göstergesi. (0 konumundayken sarı).
- Anahtar 2 LED konum göstergesi. (2 konumundayken yeşil).
- Kaynak besleme II LED göstergesi. (Besleme II voltajı belirlenen limitler arasındaysa yeşil).
- Mühürleme kapağıyla kullanılan mühürleme vidası 1 konumu (Aksesuar olarak verilir)
- Potansiyometre 1 0 - 60 saniye arası ayarlanabilen Besleme HATASI süresi (FT).
- Potansiyometre 2 0 - 60 dakika arası ayarlanabilen Besleme DÖNÜŞ süresi (FT).

- READY LED göstergesi Yeşil sürekli ışık: Ürün OTOMATİK modda